

NÁVOD K UŠITÍ OBLEČKŮ SE ŽABIČKOU PRO PANENKU 43 CM

Všechny díly v sobě mají zahrnuté přídavky na švy 1 cm. Přídavky nejsou kontrastně zvýrazněné. **Díly stříhejte tak, jak jsou natištěné, nemusíte nic přidávat.**

Šijte 1 cm od kraje pružným stehem (např. drobný cikcak nebo tříkrokový rovný steh), přebytečný švový přídavek poté sestříhnete na polovinu, úplet se netřepí. Můžete využít i overlock a nastavit si patřičný ořez. Lemovací proužky lze použít jako proužek na třetiny nebo na poloviny.

Panel doporučuji před šitím **NEPRAT**. S látkou se tak lépe pracuje a díly na sebe hezky sedí. Hotové výrobky se dají bez problémů prát v pračce na 30°C na jemný program, nedávat do sušičky.



💡 Novinkou na tomhle panelu jsou natištěné ozdobné knoflíky na vestičce. Na zapínání vestičky tedy použijeme suchý zip.

Tipy na lemování průkrčníků najdete v těchto návodech:

- Lemování proužkem na poloviny

<https://www.domausite.cz/navody/navod-k-usiti-oblecku-se-sovou-a-s-holcickou--43-cm/>

- Lemování proužkem na třetiny

<https://www.domausite.cz/navody/tipy-na-lemovani-prouzkem-na-tretiny/>

Co budeme potřebovat:

- Úpletový panel s oblečky
- Suchý zip – ideálně o šířce 1 cm
- Kousek vlizelínu na podžehlení aplikací na vestičku, 2 cm široký vlizelínový proužek na podžehlení légy na vestičce
- Nůžky
- Špendlíky
- Šicí stroj s pružným stehem (stačí cikcak)
- Žehlička

VESTIČKA

1. Vystříhneme všechny díly.

2. Pokud budete chtít na vestičku nášivky, obrázky vystříhnete a podžehlete je vlizelínem.



3. Nášivky obstrihneme do požadovaného tvaru a přišpendlíme na místo nebo přilepíme např. lepidlem ve spreji. Obšijeme hustým cikcakem a přežehlíme.

4. Zadní díl přiložíme k přednímu líc na líc a sešijeme ramenní švy.



5. Olemujeme průramky. Lem Složíme podélně NAPŮL a rozšpendlíme k průramku. Nejdřív si zašpendlíme oba konce, pak střed. Při našívání bude proužek potřeba natahovat.

6. Proužek při našívání do průramku natahujeme.



7. Máme olemované oba průramky. Švové přídavky srovnáme směrem dovnitř do vesty. Můžeme i ozdobně prošíť pružným stehem.

Na rozdíl od minulé kolekce má nyní na sobě vestička natištěné knoflíky.

8. Lišty zapínání můžeme podžehlit proužkem vlizelínu, ať jsou pevnější.

Sešijeme boky vestičky.



9. Spodní lem vesty složíme podélně na půl a přiložíme na vestu na středovou značku. Značku na lemu máme nahoře – díváme se na ni.

10. Lem rozšpendlíme k vestě. Nejprve střed a oba konce.

Konce pečlivě srovnáme, aby tmavě zelené okraje přesně seděly na okraje na vestě. Při našívání nebudeme lem v okraji a 2 cm za ním natahovat. Doporučuji si toto přistehovat. Je to z důvodu, aby se nekrabatila knoflíková léga.



11. Na zbývajících místech lem do vestičky roztáhneme.



12. Po našití lemu začistíme boční kraje vesty. Švový přídavek lemu nasměrujeme nahoru do vesy.



13. Připravíme si kapuci. Díly kapuce na sebe položíme líc na líc a zadní stranu sešijeme.



14. Lem složíme podélně napůl a rozšpendlíme ke kapuci. Při našívání bude potřeba natahovat.



15. Přidavky můžeme prošit.

16. Připravíme si proužky suchého zipu v délce tmavě zelené lišty minus cca 1,5 cm (nahore musí zůstat okraj na začátek).

Práci s našíváním zipu usnadňuje oboustranná lepicí páska na textil.

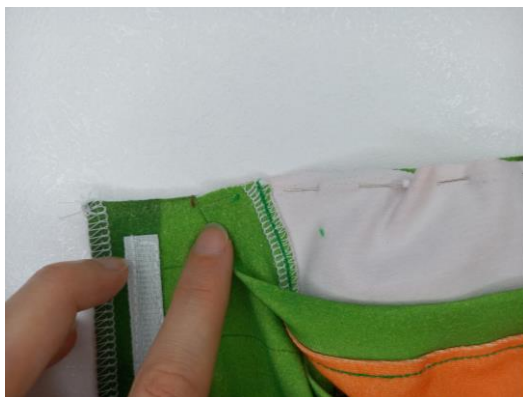


17. Jeden proužek zipu si přilepíme přesně podél okraje zelené lišty. Celý proužek kolem dokola přišijeme rovným stehem.

18. Kapuci přiložíme k průkrčníku sešitým švem na středovou značku zadního dílu vesty. V tomto místě zašpendlíme.



19. Odměříme si vzdálenost 1 cm od kraje tmavě zelené lišty. K tomuto bodu přiložíme kraj lemu kapuce a rozšpendlíme zbytek od jejího středu. Taktéž postupujeme na druhé straně.



20. Toto místo doporučuji zastehovat.



21. Lištu přeložíme směrem nahoru do líce.



22. Okraj si opět přistehujeme.



23. Totéž uděláme na druhé straně.

24. Celou kapuci přišijeme.



25. Horní části légy obrátíme na líc, protlačíme a srovnáme rožky.

26. Pečlivě si srovnáme légu na straně, kde ještě nemáme našitý zip.



27. Takhle máme připraveno z rubu. Doporučuji zažehlit.



28. Proužek zipu našijeme z lícu 1 cm od okraje.



29. Z rubu tak máme prošíty i okraj lišty.



30. Zbývá prošívat okraj lišty na druhé straně vedle ozdobných knoflíků.



TRIČKA

Tričko s dlouhým a tričko s krátkým rukávem se šije na stejném principu.



1. Vystříháme všechny díly.



💡 V následujícím návodu je postup pro lemování průkrčníku proužkem na třetinu, pokud chcete lemovat na polovinu, podívejte se do tohoto návodu:

<https://www.domausite.cz/navody/navod-k-usiti-oblecku-se-sovou-a-s-holcickou-43-cm/>



2. Připravíme si zadní díl. Lišty zahneme do rubu. Pokud budete na zapínání aplikovat patentky, doporučuji lišty před zahnutím podžehlit výztuhou. Jestliže použijete suché zipy, výztuha není třeba.



3. Založíme a prošijeme lem rukávků.



4. Rukávky přišijeme k přednímu dílu. Značka je umístěna na přední straně rukávku.



5. Přišijeme zadní díly trička k zadní straně rukávku.



6. Olemujeme průkrčník proužkem na třetiny.

Tipy na lemování na třetiny:
<https://www.domausite.cz/navody/tipy-na-lemovani-prouzkem-na-tretiny/>



7. Sešijeme boky.



8. Boky máme sešité. Založíme spodní lem a prošijeme.



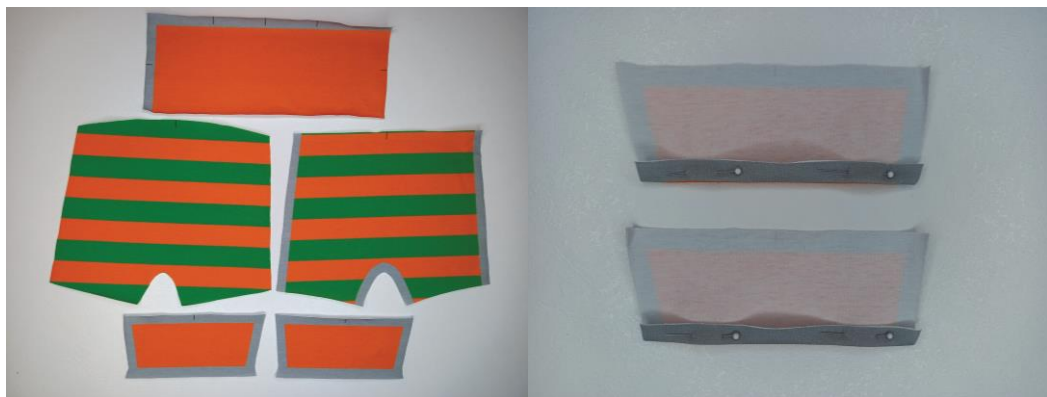
9. Aplikujeme zapínání a tričko je hotové.



BAGGY

2. Okraje lemů nohavic
zahneme do rubu a prošijeme.

1. Vystříhneme všechny díly.



3. Kalhotové díly položíme na sebe lícem dovnitř. Sešijeme boky.

4. Kalhoty obrátíme na líc a rozšpendlíme si lemy nohavic. Začínáme odprostřed. Středová značka bude ležet na bočním švu.



5. Kalhoty obrátíme zase na rub. Srovnáme a sešpendlíme šev v rozkroku. Sešijeme.

6. V obloučku přídavky opatrně na několika místech nastříháme směrem k šití, aby po přetočení na líc nepnulý.



7. Lem v pase přeložíme na půl. Sešijeme.

8. Lem složíme podélně napůl jako na obrázku. Kalhoty nahoře v pase zřasíme na šířku lemu.



9. Lem si rozšpendlíme ke kalhotám a přišijeme. Švové přídavky sestříháme.



10. Baggy jsou hotové.



OVERAL

Overálek se šije úplně stejně jako ten s jednorožcem.

1. Vystříhneme všechny díly.



2. Lemy rukávů přeložíme napůl a přišpendlíme k rukávu. Začínáme od středové značky, pak přiložíme okraje. Lemy jsou kratší než šířka rukávu, při našívání budeme lemy natahovat.



3. Lemy našijeme a švové přídavky sestříháme.

4. Založíme růžové lišty na zadních dílech. Pokud budete na zapínání používat patentky, lišty nejprve podžehlete vlizelínem.



5. Založené okraje prošijeme pružným stehem.



6. Budeme sešívát ramenní švy. Zadní díly přiložíme k přednímu dílu lícem dovnitř.



7. Když máme ramenní švy sešité, srovnáme na sebe lišty zapínání, sešpendlíme a u spodního okraje zajistíme pár stehy, aby se léga dole nerozevírala.



8. Vsadíme rukávy. Řídíme se značkami.



9. Celý rukáv vešpendlíme a přišijeme.



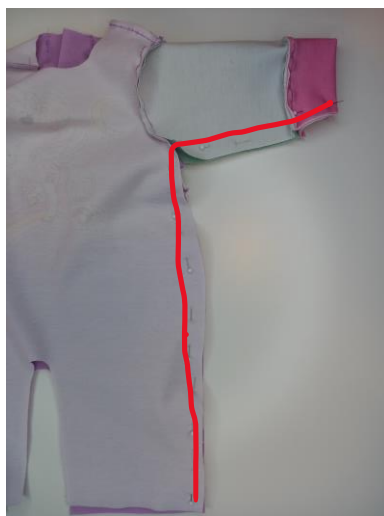
10. Rukávky máme všité.



11. K zadnímu dílu přišijeme spodní zadní díl.



12. Sešijeme boky od lemu rukávu až po nohavici.



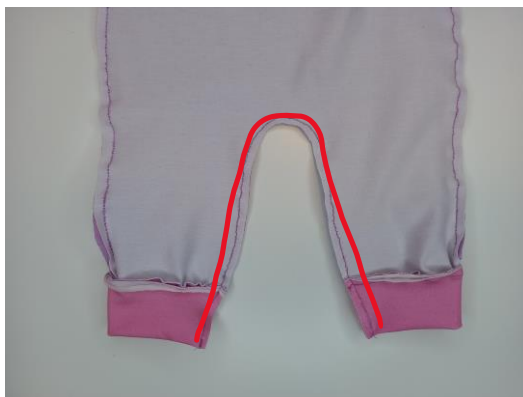
13. Overálek obrátíme na líc a rozložíme nohavice. Lem nohavice složíme podélně napůl.



14. Značku na lemu umístíme na středový šev nohavice, pak zašpendlíme okraje. Při našívání budeme lemy natahovat.



15. Sešijeme vnitřní šev v rozkroku.



16. Průkrčník olemujte proužkem na třetiny. Zbývá aplikovat k zadnímu dílu patentky nebo našít suché zipy.



ČEPIČKA

1. Připravíme si díly na čepičku.



3. Švový přídavek sestříhneme a sešijeme špičku i na druhém dílu čepičky.



2. Oba hlavní díly přeložíme na půl a sešijeme tvarovací záševky. Je potřeba šít pečlivě do ztracena, aby pak čepička nedělala na konci záševků rohy.

4. Díly čepičky přiložíme na sebe a celý oblouk sešijeme.



5. Ozdobný proužek přeložíme na půl a sešijeme.

6. Sestříhneme přídavky a protočíme na líc. Můžeme si pomoci třeba kleštičkami. Přežehlíme.



7. Sešijeme spodní lem.

8. Lem složíme podélně napůl a přichystáme si k němu ozdobný proužek.



9. Proužek přeložíme takto kolem lemu.



10. Proužek v kraji přišijeme.



19. Lem si rozšpendlíme po obvodu čepičky.



20. Lem přišijeme a švový přídavek sestříhneme. Přídavek nasměrujeme nahoru do čepičky. Vzadu můžeme zafixovat pár stehy, aby se lem nepřetáčel.

