

NÁVOD K UŠITÍ

OBLEČKŮ SE SOVOU NEBO S HOLČIČKOU

PRO PANENKU 43 CM

Všechny díly v sobě mají zahrnuté přídavky na švy 1 cm. Přídavky nejsou kontrastně zvýrazněné. Díly stříhejte tak, jak jsou natištěné, nemusíte nic přidávat. Šijte 1 cm od kraje.

Panel doporučuji před šitím NEPRAT. S látkou se tak lépe pracuje a díly na sebe hezky sedí. Hotové výrobky se dají bez problémů prát v pračce na 30°C na jemný program, nedávat do sušičky.

Lemovací proužky můžete při lemování skládat na polovinu nebo na třetiny. Celé oblečky se dají ušít na běžném šicím stroji pružným stehem (např. cikcak), můžete využít i overlock.



V tomto návodu si ukážeme dva možné postupy šití trička – podle toho, jestli chcete lemovat proužky složenými napůl nebo na třetiny, použít úzkou nebo širší variantu zapínání.

Pro snazší našívání suchého zipu doporučuji použít oboustrannou lepicí pásku na textil (Wondertape nebo Stylefix).

Jestli budete chtít na zapínání použít patentky, zapínací légu bude potřeba podžehlit vlizelínem.

Na legínky, které jsou součástí panelu se sovičkou, budete potřebovat pruženku do pasu 10-15 mm širokou o délce cca 26 cm.

A



B



TRIČKO A

1. Vystříhneme všechny díly.



2. Pokud budeme chtít našít jako zapínání úzký 1 cm proužek suchého zipu, tak si lišty zapínání o 1,5 cm zúžíme.



3. Zadní díly si položíme na přední díl líc na líc. Sešijeme ramenní švy.

4. Když máme ramenní švy sešité, přichystáme si lemy průramků.



5. Lem složíme podélně na půl a rozšpendlíme ho k průramku. Nejprve zašpendlíme oba konce, pak střed. Lem je potřeba do průramku natáhnout.



6. Oba lemy přišijeme. Švové přídatky sežehlíme směrem dovnitř do trička. Z lícu pod proužkem můžete průramky prošít např. tříkrokovým rovným stehem nebo cikcakem.



7. Sešijeme boční švy.



8. Spodní lem zahneme do rubu a prošijeme pružným stehem.



9. Připravíme si lem průkrčníku. Lem složíme podélně napůl.



10. Na okraji můžeme nechat proužku lehký přesah.



11. Na zadním díle proužek nenatahujeme. Začneme ho lehce natahovat až kolem ramenního švu.



12. Více proužek natahujeme kolem výstřihu předního dílu, aby na panence neodstával. Přes rameno zase natahujeme míň a ke konci zadního dílu vůbec. Měl by nám zůstat kousek proužku navíc.



13. Proužek přišijeme. Švový přídavek sežehlíme směrem dolů. Z lícu doporučuji pod proužkem průkrčník prošit např. tříkrokovým rovným stehem nebo cikcakem.

14. Začistíme si volné boční okraje.



15. Připravíme si proužky suchého zipu v potřebné délce a oboustrannou lepicí pásku (Wondertape nebo Stylefix).

16. Jednu část zipu si přilepíme k okraji trička.



17. Přišijeme podél okraje nejprve na vnitřní straně.



18. Pak okraj se zipem zahneme do rubu.



19. Zip prošijeme na druhém okraji.



20. Jedna strana zapínání je nachystaná.



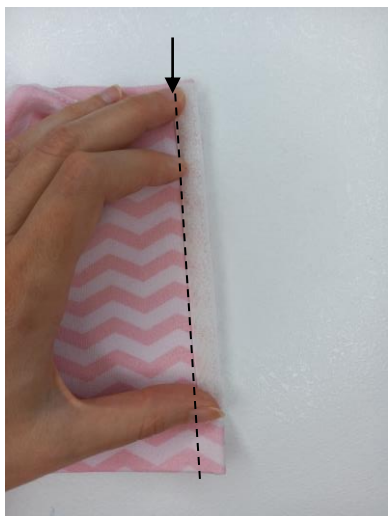
21. Druhý proužek zipu přilepíme ve vzdálenosti 1 cm od kraje trička.



22. Přišijeme nejprve na okraji zipu blíže ke kraji trička.



23. Volný kraj trička podehneme do rubu pod suchý zip. Zip nyní prošijeme na druhé straně.



24. Z rubu to máme takhle.



25. Zapínání je připravené a máme hotovo.



TRIČKO B

1. Vystříhneme všechny díly.

2. Zahneme a prošijeme lišty zapínání. V případě, že použijete na zapínání patentky, lišty podžehlete vlizelínem.



3. Sešijeme ramenní švy.

4. Olemujeme průramky a průkrčník proužkem na třetiny. U průkrčníku si okraje proužku podehneme dovnitř, aby byly začištěné.

Tipy na lemování proužkem na třetiny jsou přiloženy na konci tohoto návodu.



5. Sešijeme boční švy.



6. Založíme a prošijeme spodní lem.

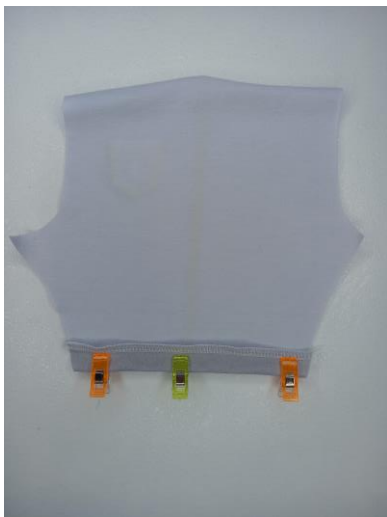


7. Zbývá aplikovat patentky nebo našít suchý zip.



LEGÍNY

1. Vystříhneme oba díly.
Založíme a prošijeme lemy na
obou nohavičích.



2. Díly položíme na sebe líc na
líc. Sešijeme sedové švy.



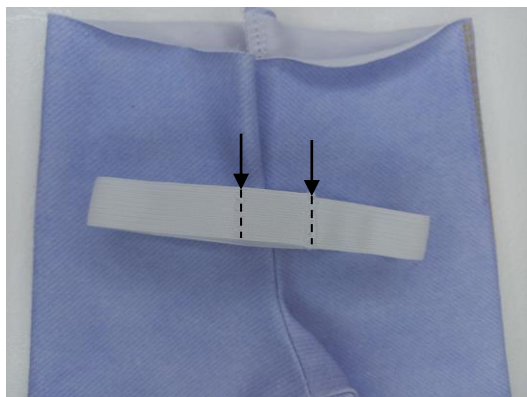
3. Kalhoty si srovnáme a
sešijeme celý vnitřní šev.



4. Připravíme si pruženku do
pasu. Ideálně 10-15 mm
širokou. Délka pruženky mi
vychází na 26 cm.



5. Konce pruženky položíme naplocho cca 1,5 cm přes sebe a prošijeme.



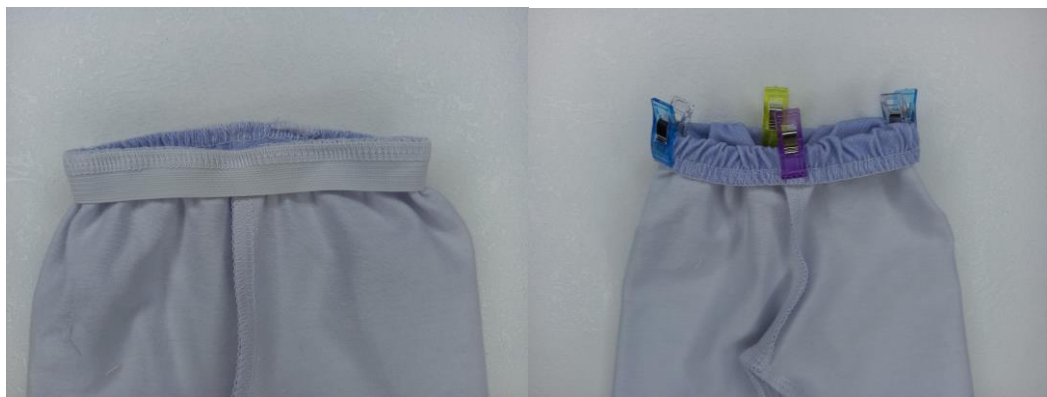
7. Přišijeme u okraje pružným stehem nebo overlockem.



6. Sešitou pruženku si rozšpendlíme k horní části kalhot z rubu.



8. Okraj s pruženkou zahneme do rubu. Pruženku takto zabalíme. Zašpendlíme.



9. Prošijeme pružným stehem v místě původního šití. Při šití gumu natahujeme.

(Použila jsem fotku z jiných legín.)



10. Obrátíme na líc a máme hotovo.



SUKÝNKA

2. Sešijeme boční švy.

1. Vystříhneme všechny díly.



3. Založíme a prošijeme spodní lem.

4. Pasový lem přeložíme na půl a sešijeme.



5. Lem obrátíme na líc a složíme na půl.



6. Lem rozšpendlíme k sukýnce.



7. Lem přišijeme a sukně je hotová.



POSTUP PRO LEMOVÁNÍ PROUŽKEM NA TŘETINY

- lemy rukávků
- průkrčník
- spodní lem bodýčka

Zde je několik tipů, jak na lemování. Střihy jsou navrženy tak, aby bylo použito lemování proužkem na třetiny. Pokud byste si proužek přeložily pouze na půl, proudloužila by se tak délka rukávků nebo se zmenšil otvor výstřihu.

Nemusíte mít coverlock, pro lemování stačí běžný šicí stroj, pomoci si můžete i overlockem.

2. Proužek si přiložíme na začátek rukávku líc na líc a vložíme pod patku stroje. Budeme šít cca 1 cm od kraje pružným stehem. Zapošíjeme a uděláme na začátku pár stehů.

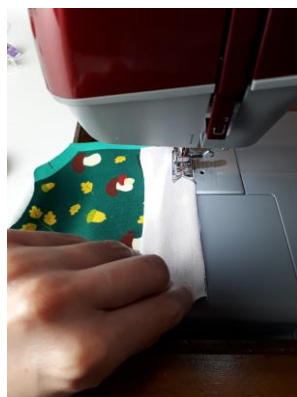


LEMOVÁNÍ RUKÁVKŮ A BODÝČKA

1. Připravíme si rukávek a proužek. Proužky jsou navrženy většinou kratší než šířka rukávků, aby se okraj rukávku trochu stáhnul. Při našívání bude potřeba lem natahovat.



3. Jakmile máme začátek takto zafixovaný, natáhneme si lem až na konec rukávku. Při našívání lem stále natahujeme do patřičné délky. Taháme pouze za lem, za rukávek ne.



4. Takhle máme našito.



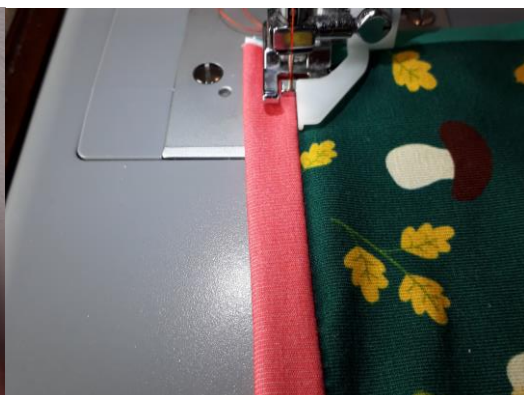
5. Lem přehneme dolů.



6. Nyní lem přehneme dovnitř a tím “obalíme” vzniklý šev.



7. Rukávek vložíme pod patku lícem nahoru. K šití přesně podle švu používám tuhle patku, která je určena pro slepý steh. Měla jsem ji v základní výbavě stroje. Je na ní šroubek, kterým se posouvá bílá část a tím se reguluje vzdálenost od okraje.



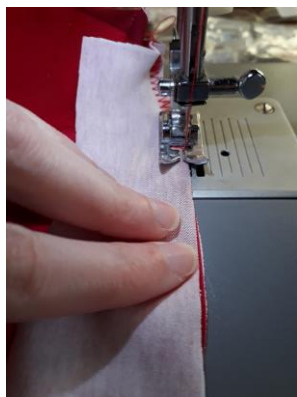
8. Během šití si stále rovnáme proužek vespod a mírně ho natahujeme. Takto vypadá výsledek z lícu.



9. Pokud jsme se z rubu netrefili šitím přesně na okraj proužku, přebývající proužek opatrně zastříhneme.



10. Pokud chceme docílit tenčího proužku, nastavíme si na stroji větší šířku cikcaku (4-5) a proužek našijeme těsně podle okraje. Proužek při našívání lehce natahujeme.



11. Další možností je našít proužek overlockem. Na overlocku si opět nastavíme větší šířku stěhu (cca 7). Dále je postup stejný – proužek zahneme do rubu, „obalíme“ šev, z lícu prošijeme a přebývající kousek z rubu zastříhneme.



LEMOVÁNÍ PRŮKRČNÍKU

1. Po sešití ramenních švů se můžeme pustit do lemování průkrčníku. Postup je stejný u lemů rukávků nebo bodyčka, s tím rozdílem, že okraj proužků musíme založit. Proužek si přiložíme na začátek průkrčníku líc na líc. Začátek proužku si zahneme cca 1 cm do rubu.



2. S přehnutým okrajem vložíme pod patku stroje. Můžeme našít běžným strojem nebo overlockem.



3. Při našívání proužek lehce natahujeme. Jakmile se blížíme ke konci, přebytečný proužek odštříháme. Necháme si kousek na přeložení kvůli začištění.



4. Konec proužku zahneme cca 1 cm do rubu stejně jako jsme to udělali na začátku. Potom proužek zahneme do rubu, „obalíme“ šev a z lícu prošijeme.

