

## NÁVOD K UŠITÍ OBLEČKŮ S PIVOŇKAMI PRO PANENKU 36 a 43 cm

Všechny díly v sobě mají zahrnuté přídavky na švy 1 cm. Přídavky nejsou kontrastně zvýrazněné. Díly stříhejte tak, jak jsou natištěné, nemusíte nic přidávat. Šijte 1 cm od kraje.

Panel doporučuji před šitím NEPRAT. S látkou se tak lépe pracuje a díly na sebe hezky sedí. Hotové výrobky se dají bez problémů prát v pračce na 30°C na jemný program, nedávat do sušičky.

Lemovací proužky používám jako proužek na polovinu. Celé oblečky se dají ušít na běžném šicím stroji pružným stehem (např. cikcak), můžete využít i overlock.



## Co budeme potřebovat:



- Úpletový panel s oblečky
- Suchý zip
- Nebo místo suchého zipu patentky (v tom případě doporučuji výztuhu na podžehlení nebo tkaloun na podšíť)
- Nůžky
- Špendlíky
- Šicí stroj s pružným stehem (stačí cikcak)
- Žehlička

### 💡 **Oblečky lze oblékat na panenky s plastovým i s látkovým tělíčkem.**

- Pro panenku s **plastovým tělíčkem** dodržujeme švový přídavek 1 cm, tzn. šijeme 1 cm od kraje.
- Pokud šijete na panenku s **látkovým tělíčkem**, je lepší pro větší volnost oblečků odšít poloviční švový přídavek 0,5-0,6 cm (netýká se čelenky). Na tričku je možné ušít rozparky, podle tohoto návodu str. 17-18: [www.domausite.cz/navody/navod-k-usiti-oblecku-s-cervenou-pandou/](http://www.domausite.cz/navody/navod-k-usiti-oblecku-s-cervenou-pandou/)

## TRIČKO

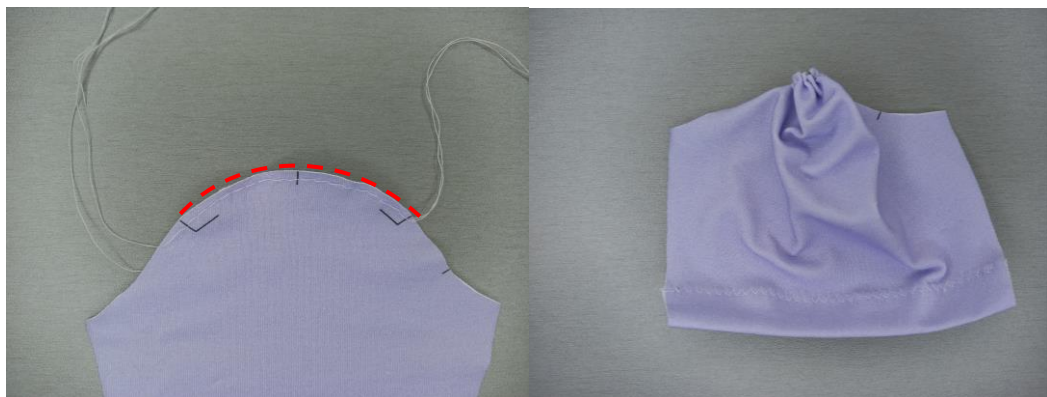
1. Vystříhneme si všechny díly.

2. Lemy rukávků založíme do rubu a prošijeme pružným stehem.



3. Rukávky budeme nahoře řasit. Jsou na nich natištěné značky. Místo mezi značkami prošijeme dlouhým rovným stehem s povoleným napětím. Šijeme kousek od kraje, nezapošíváme!

4. Tažením za spodní nitě rukávek zřasíme, co nejvíc to jde. Konce nití svážeme a odstříháme. Řasení si vytvarujeme, aby vypadalo hezky z lícové strany.



5. Sešijeme ramenní švy.

6. Rukávky vsadíme do průramků. Řídíme se značkami - značka je umístěná na předním díle a přední straně rukávků.



7. Rukávek pečlivě vešpendlíme a všijeme. Pokud šijeme overlockem, doporučuji si řasenou část nejdřív zafixovat – prošíť na rovnostehu, aby se po oříznutí overlockem řasení nerozjelo.

8. Takto máme rukávky všité.



9. Sešijeme boční švy. Pokud šijeme na panenku s látkovým tělíčkem, doporučuji ušít si dole rozparek. Viz tento návod str. 17-18:

[www.domausite.cz/navody/navod-k-usiti-oblecku-s-cervenou-pandou/](http://www.domausite.cz/navody/navod-k-usiti-oblecku-s-cervenou-pandou/)

10. Založíme a prošijeme spodní lem.



11. Lem průkrčníku složíme podélně napůl a přiložíme středovou značkou na střed trička. Zašpendlíme.

12. Lem zašpendlíme na okraji. Prvních 4-5 cm lemu od kraje nebudeme natahovat, jen volně přiložíme a zašpendlíme – aby se pak nekrabatilo zapínání.



13. Lem natáhneme přes ramínko ke středové značce a rozšpendlíme.



14. Stejný postup opakujeme na druhé straně.



15. Lem přišijeme 0,5 cm od kraje – na overlocku neseřezáváme.



16. Když je lem našitý, uhladíme přídavek směrem dolů. Z lícu pak prošíjeme pružným stehem. Tím se přídavek zafixuje a lem se nebude přetáčet.



17. Začistíme boční okraje, lištu zapínání zahneme do rubu a v okraji prošijeme.

18. Našijeme proužky suchého zipu.



## KALHOTY

1. Vystříhneme všechny díly.



2. Na horní části všech dílů jsou natištěné značky pro sklady.



3. Krajní čárku přiložíme na střed mezi šípky.



4. Stejně tak čárku na druhé straně.





5. Obě strany skladu  
zašpendlíme.

6. Takhle to vypadá z rubu.



7. Takhle jsou na sobě vrstvy  
skladu.

8. Máme seskládané všechny  
čtyři díly.



9. Sklady zafixujeme prošitím – šijeme kousek od kraje širším cikcak stehem. Špendlíky vytahujeme těsně před jehlou.



10. Sklady máme zafixované.



11. Připravíme si přední díly. Položíme je na sebe lícem dovnitř.



12. Sešijeme přední sed.



13. Totéž uděláme se zadními díly a sešijeme zadní sed.

14. Díly rozložíme, přední a zadní část položíme na sebe lícem dovnitř a sešijeme boční švy.



15. Sešijeme vnitřní šev.

16. Kalhoty přetočíme na líc.



17. Pasový lem přehneme napůl a sešijeme.

18. Lem složíme podélně napůl.



19. Připravený lem přišpendlíme rovnoměrně do pasu kalhot.

20. Lem přišijeme.



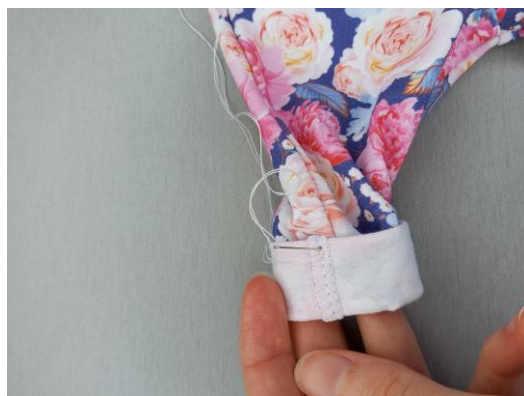
21. Nohavice zahrneme 2 cm do lícu.



22. A zarolujeme znovu o další 2 cm.



23. Na boku lemy ručně přichytíme zapožitím na jednom místě.



24. Takhle vypadají kalhoty na panence.



## VESTIČKA

1. Vystříhneme všechny díly.

2. Jestli budeme chtít vestičku zapínat na patentky, připravíme si proužky vlizelínu na podžehlení. Stačí podžehlit horní vrstvu vestičky.



3. Proužky nažehlíme ve vzdálenosti 1 cm od okraje.

4. Sešijeme ramenní švy obou vrstev. Zvolila jsem tříkrokový rovný steh, může být i drobný cikcak, šijeme 1 cm od kraje.



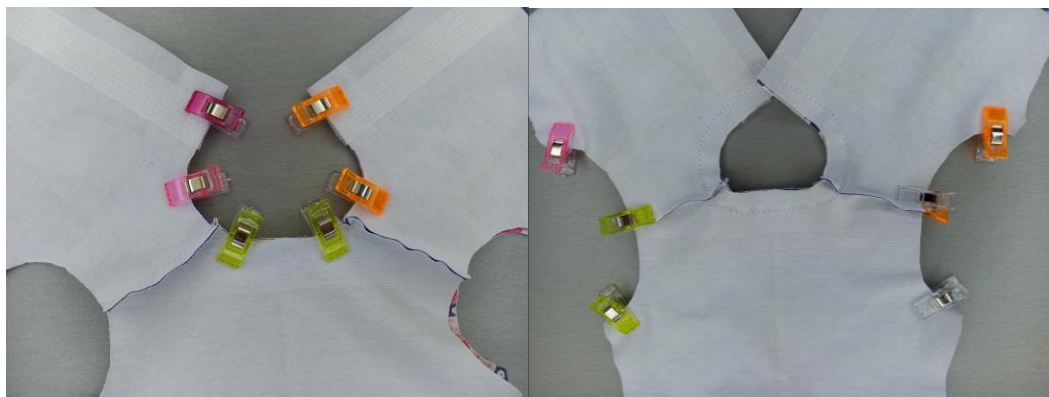
5. Švové přídavky sestříhneme asi na polovinu.

6. Díly rozložíme a položíme na sebe lícem dovnitř.



7. Sešijeme průkrčník.

8. Sešijeme také průramky.



9. Švové přídávky opět sestříhneme, můžeme použít entlovací nůžky.

10. Skrz ramenní švy přetočíme vestičku na líc.



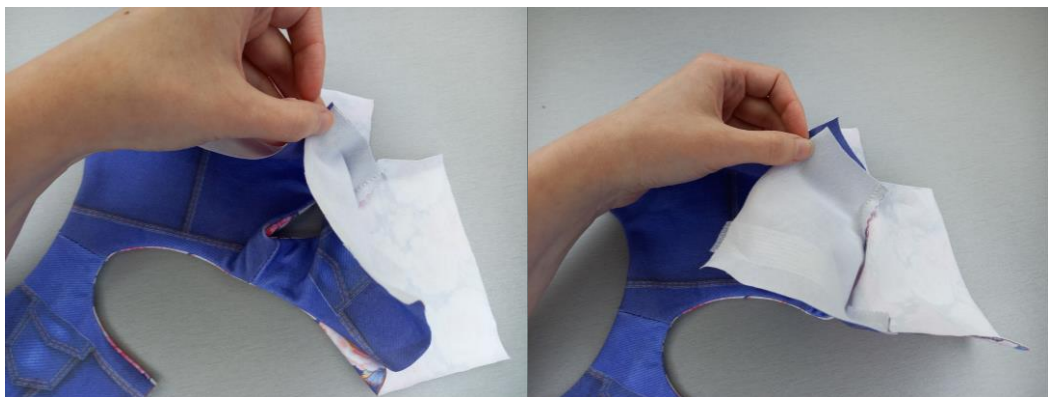
11. Pěkně tím ramínkem vestičku protáhneme.

12. Díly urovnáme.





13. Nyní budeme sešít boční švy. Přiložíme si boky takto k sobě.



14. Sešpendlíme a sešijeme. Sešíváme tak horní vrstvu vestičky a přes průramek přecházíme i na podšívku.

15. Máme sešito a švový přídavek sestřížený.



16. Vestičku si rozložíme lícem nahoru.



17. Teď budeme sešít spodní okraje – začneme si od středu špendlit okraje k sobě.



18. Vestička bude zarolovaná uvnitř. Při sešívání pozor, abych si vestičku nepřišily do švu.



19. Švový přídavek sestříhneme a sešijeme boční díly na JEDNÉ straně.



20. Sestříhneme švový přídavek a sestříhneme rožky blízko k šití.



21. Na druhé straně si uprostřed bočního dílu necháme díru na protočení.



22. Skrz tento otvor protáhneme celou vestičku na líc.



23. Rožky vytlačíme špičatým nástrojem a promneme.



24. Vestičku srovnáme a přežehlíme.



25. Otvor ručně sešijeme skrytým stehem.



26. Aplikujeme patentky.



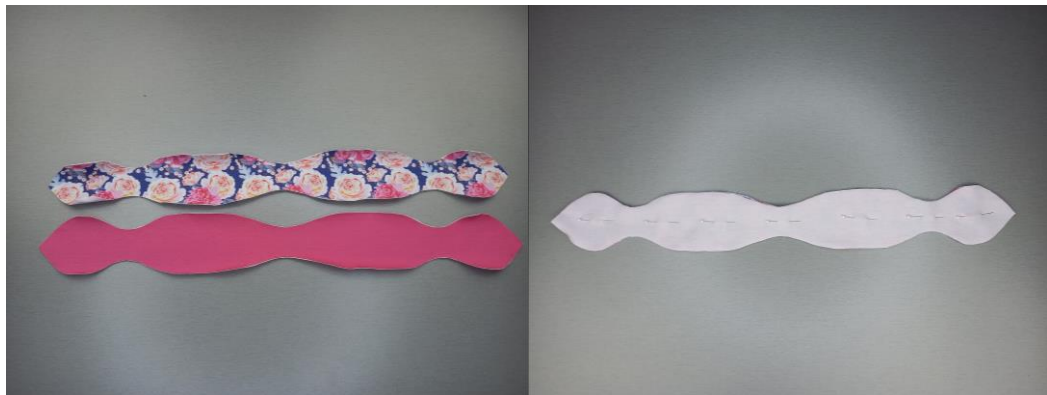
27. Vestička se dá použít z obou stran.



## ČELENKA

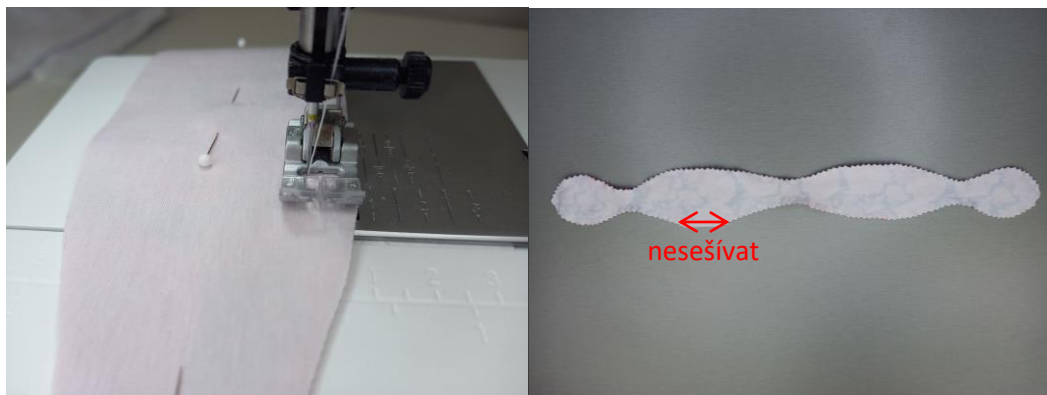
1. Vystříhneme si oba díly.

2. Díly položíme na sebe lícem dovnitř.



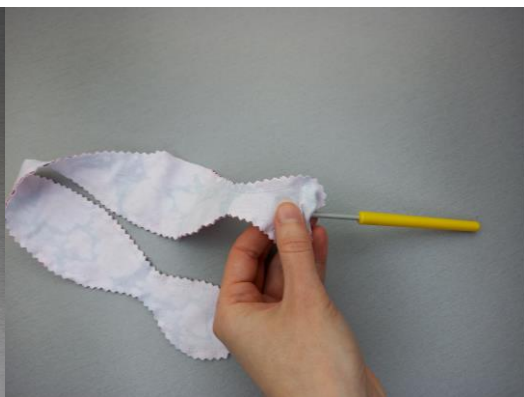
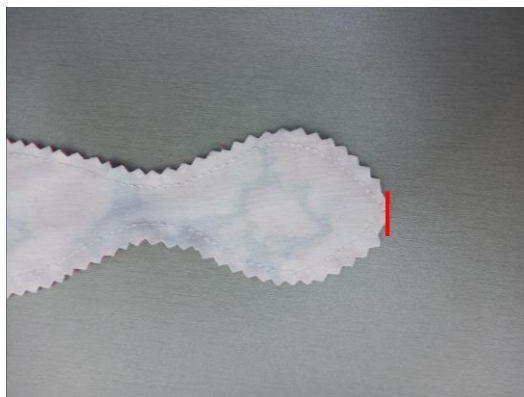
3. Sešijeme 1 cm od kraje např. tříkrokovým rovným stehem. Nezapomeneme si nechat otvor na přetočení!

4. Sestříhneme švové přídavky.



5. Na špičkách sestříhneme  
přídavek blízko k šití.

6. Přetočíme čelenku na líc.  
Používám k tomu např. tento  
háček, na který si čelenku  
navleču.



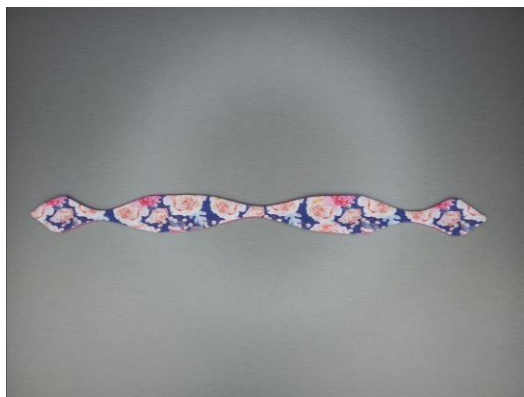
7. Pomocí nástroje protlačíme  
špičku čelenky otvorem a  
protáhneme.

8. Nástrojem si protlačíme a  
uovrnáme švy.



9. Čelenku přežehlíme.

10. Otvor sešijeme ručně skrytým stehem.



11. Čelenku zavážeme přímo na hlavě panenky. Natáhneme ji přes ouška a utáhneme natolik, aby seděla na místě.

12. Zavážeme na dva uzlíky a urovnáme.

