

NÁVOD K UŠITÍ

OBLEČKŮ S JARNÍMI KVĚTY

PRO PANENKU 36 a 43 cm

Všechny díly v sobě mají zahrnuté přídavky na švy 1 cm. Přídavky nejsou kontrastně zvýrazněné. Díly stříhejte tak, jak jsou natištěné, nemusíte nic přidávat. Šijte 1 cm od kraje.

Panel doporučuji před šitím NEPRAT. S látkou se tak lépe pracuje a díly na sebe hezky sedí. Hotové výrobky se dají bez problémů prát v pračce na 30°C na jemný program, nedávat do sušičky.

Lemovací proužky používám jako proužek na polovinu. Celé oblečky se dají ušít na běžném šicím stroji pružným stehem (např. cikcak), můžete využít i overlock.



Co budeme potřebovat:



- Úpletový panel s oblečky
- Suchý zip
- Nebo místo suchého zipu patentky (v tom případě doporučuji výztuhu na podžehlení nebo tkaloun na podšití)
- Nůžky
- Špendlíky
- Šicí stroj s pružným stehem (stačí cikcak)
- Žehlička

💡 **Oblečky lze oblékat na panenky s plastovým i s látkovým tělíčkem.**

- Pro panenku s **plastovým tělíčkem** dodržujeme švový přídavek 1 cm, tzn. šijeme 1 cm od kraje.
- Pokud šijete na panenku s **látkovým tělíčkem**, je lepší pro větší volnost oblečků odšít poloviční švový přídavek 0,5-0,6 cm (netýká se čelenky).

ŠATY

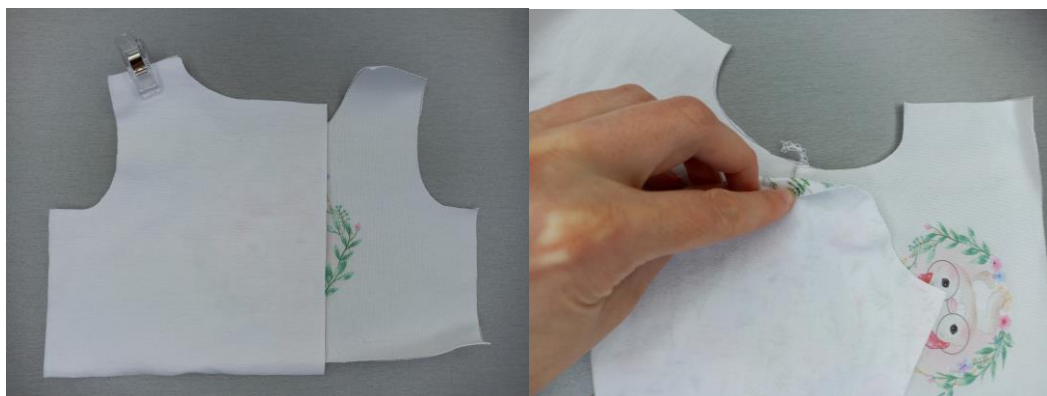
1. Vystříhneme si všechny díly.

2. Lemy rukávků založíme do rubu a prošijeme pružným stehem.



3. Sešijeme ramenní švy.

4. Rukávky vsadíme do průramků. Hlavice rukávků je tvarována souměrně, nezáleží, který bude vlevo a který vpravo. Značku na středu hlavice umístíme na ramenní šev.



5. Hlavici rovnoměrně rozšpendlíme a všijeme.

6. Takhle jsou rukávky všité.



7. Sešijeme boční švy.

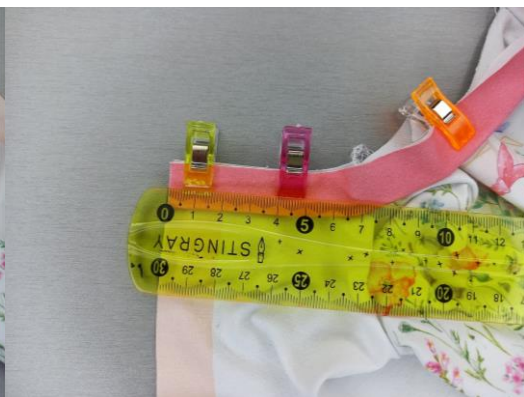
8. Šaty obrátíme na líc a přichystáme si lem průkrčníku. Lem složíme podélně napůl. Středovou značku na lemu přiložíme na středovou značku průkrčníku.



9. Zašpendlíme.



10. Zašpendlíme konec lemu. Prvních 4-5 cm lemu nebudeme vůbec natahovat, jen volně přiložíme – aby se pak nekrabatilo zapínání.



11. Lem natáhneme přes ramínko ke středové značce a rozšpendlíme.

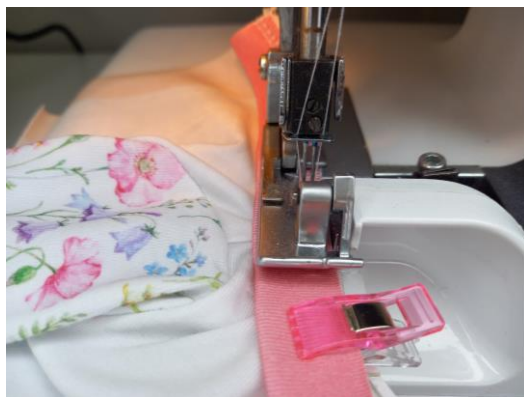


12. Stejný postup opakujeme na druhé straně.



13. Lem přišijeme 0,5 cm od kraje – na overlocku neseřezáváme.

14. Když je lem našitý, uhladíme přídavek směrem dolů. Z lícu pak prošijeme pružným stehem. Tím se přídavek zafixuje a lem se nebude přetáčet.



15. Začistíme boční okraje, lištu zapínání zahneme do rubu a v okraji prošijeme.

16. Našijeme proužky suchého zipu.



17. Suchý zip zapneme a konec zapínací lišty zajistíme prošitím.



18. Připravíme si sukýnku. Na horní části obou dílů jsou natištěné značky pro sklady.



19. Krajní čárku přiložíme na střed mezi šípky.



20. Zajistíme špendlíkem.



21. Totéž uděláme na druhé straně.

22. Takhle jsou na sobě vrstvy sklady.



23. Pohled z rubu.

24. Seskládáme oba díly sukýnky.



25. Sklady zafixujeme prošitím – šijeme kousek od kraje širším cikcak stehem. Špendlíky vytahujeme těsně před jehlou.



26. Sklady máme zafixované.



27. Díly sukýnky položíme na sebe lícem dovnitř a sešijeme boční švy.



28. Založíme spodní lem a prošijeme pružným stehem.



29. Zbývá sešít sukýnku s horním dílem. Připravený horní díl šatiček otočený na líc vložíme do sukýnky, kterou máme stále na ruby. Dáváme pozor, aby nám seděl líc na líc.

30. Sukýnku k hornímu dílu rovnoměrně rozšpendlíme a přišijeme.



31. Šatičky jsou hotové.



VESTIČKA

1. Vystříhneme všechny díly.

2. Jestli budeme chtít vestičku zapínat na patentky, připravíme si proužky vlizelínu na podžehlení. Stačí podžehlit horní vrstvu vestičky.



3. Proužky nažehlíme ve vzdálenosti 1 cm od okraje.

4. Sešijeme ramenní švy obou vrstev. Zvolila jsem tříkrokový rovný steh, může být i drobný cikcak, šijeme 1 cm od kraje.



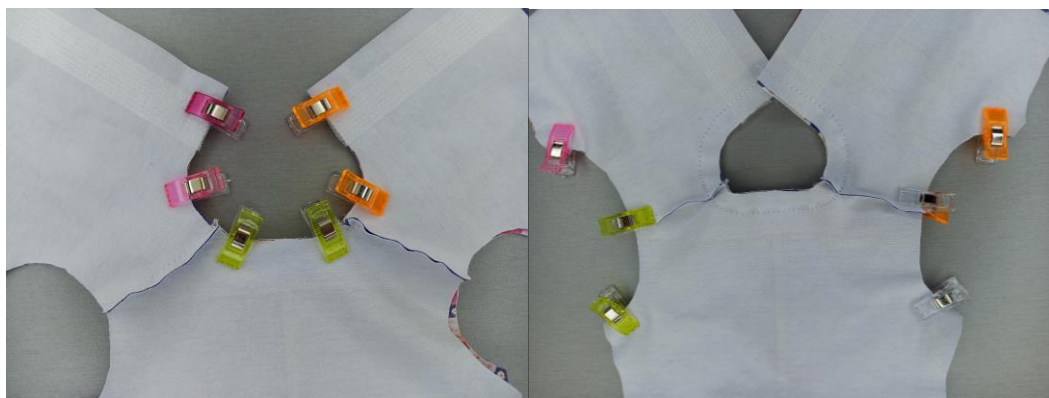
5. Švové přídavky sestříhneme asi na polovinu.

6. Díly rozložíme a položíme na sebe lícem dovnitř.



7. Sešijeme průkrčník.

8. Sešijeme také průramky.



9. Švové přídavky opět sestříháme, můžeme použít entlovací nůžky.

10. Skrz ramenní švy přetočíme vestičku na líc.



11. Pěkně tím ramínkem vestičku protáhneme.

12. Díly urovnáme.



13. Nyní budeme sešít boční švy. Přiložíme si boky takto k sobě.



14. Sešpendlíme a sešijeme. Sešíváme tak horní vrstvu vestičky a přes průramek přecházíme i na podšívku.

15. Máme sešito a švový přídavek sestřížený.



16. Vestičku si rozložíme lícem nahoru.



17. Teď budeme sešít spodní okraje – začneme si od středu špendlit okraje k sobě.



18. Vestička bude zarolovaná uvnitř. Při sešívání pozor, abych si vestičku nepřišily do švu.



19. Švový přídavek sestříhneme a sešijeme boční díly na JEDNÉ straně.



20. Sestříhneme švový přídavek a sestříhneme rožky blízko k šití.



21. Na druhé straně si uprostřed bočního dílu necháme díru na protočení.



22. Skrz tento otvor protáhneme celou vestičku na líc.



23. Rožky vytlačíme špičatým nástrojem a promneme.



24. Vestičku srovnáme a přežehlíme.



25. Otvor ručně sešijeme skrytým stehem.



26. Aplikujeme patentky.



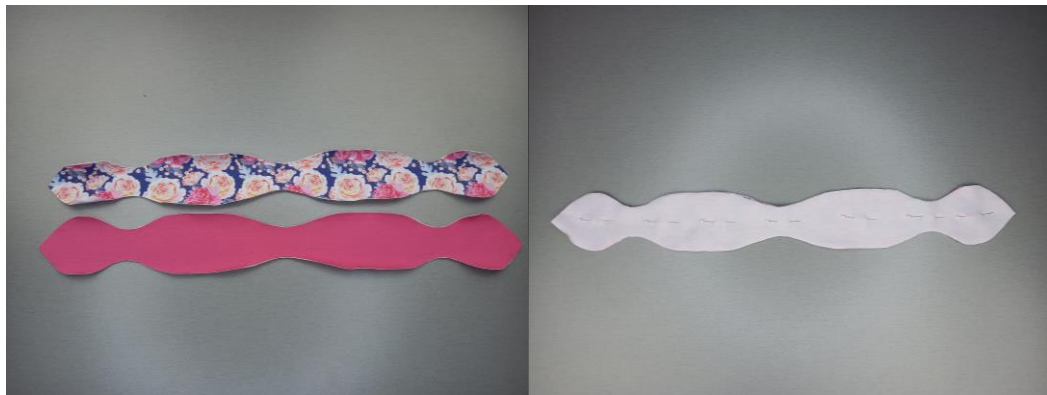
27. Vestička se dá použít z obou stran.



ČELENKA

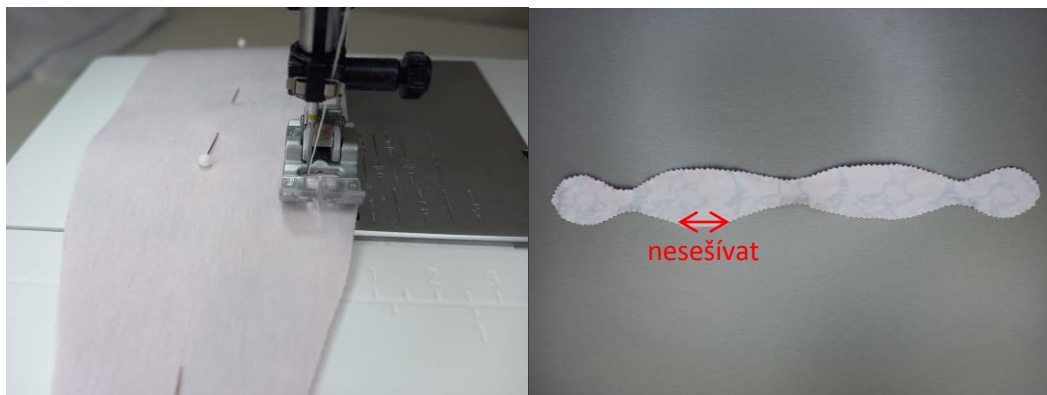
1. Vystříhneme si oba díly.

2. Díly položíme na sebe lícem dovnitř.



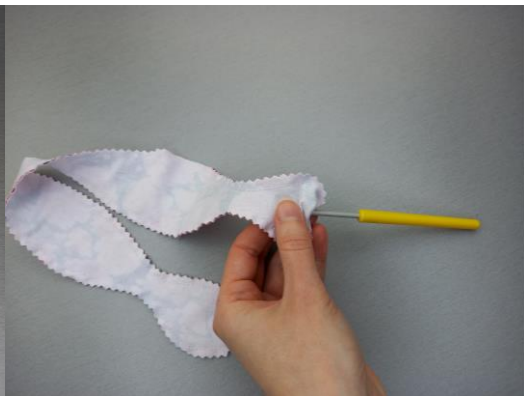
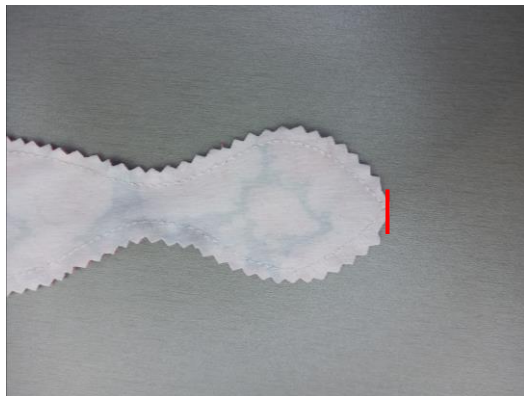
3. Sešijeme 1 cm od kraje např. tříkrokovým rovným stehem. Nezapomeneme si nechat otvor na přetočení!

4. Sestříhneme švové přídavky.



5. Na špičkách sestříhneme
přídavek blízko k šití.

6. Přetočíme čelenku na líc.
Používám k tomu např. tento
háček, na který si čelenku
navleču.



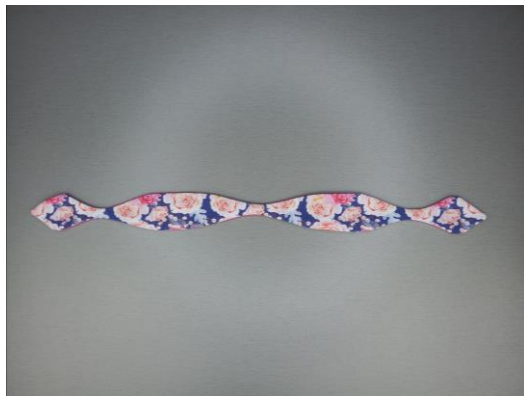
7. Pomocí nástroje protlačíme
špičku čelenky otvorem a
protáhneme.

8. Nástrojem si protlačíme a
uovrnáme švy.



9. Čelenku přežehlíme.

10. Otvor sešijeme ručně skrytým stehem.



11. Čelenku zavážeme přímo na hlavě panenky. Natáhneme ji přes ouška a utáhneme natolik, aby seděla na místě.

12. Zavážeme na dva uzlíky a urovnáme.

